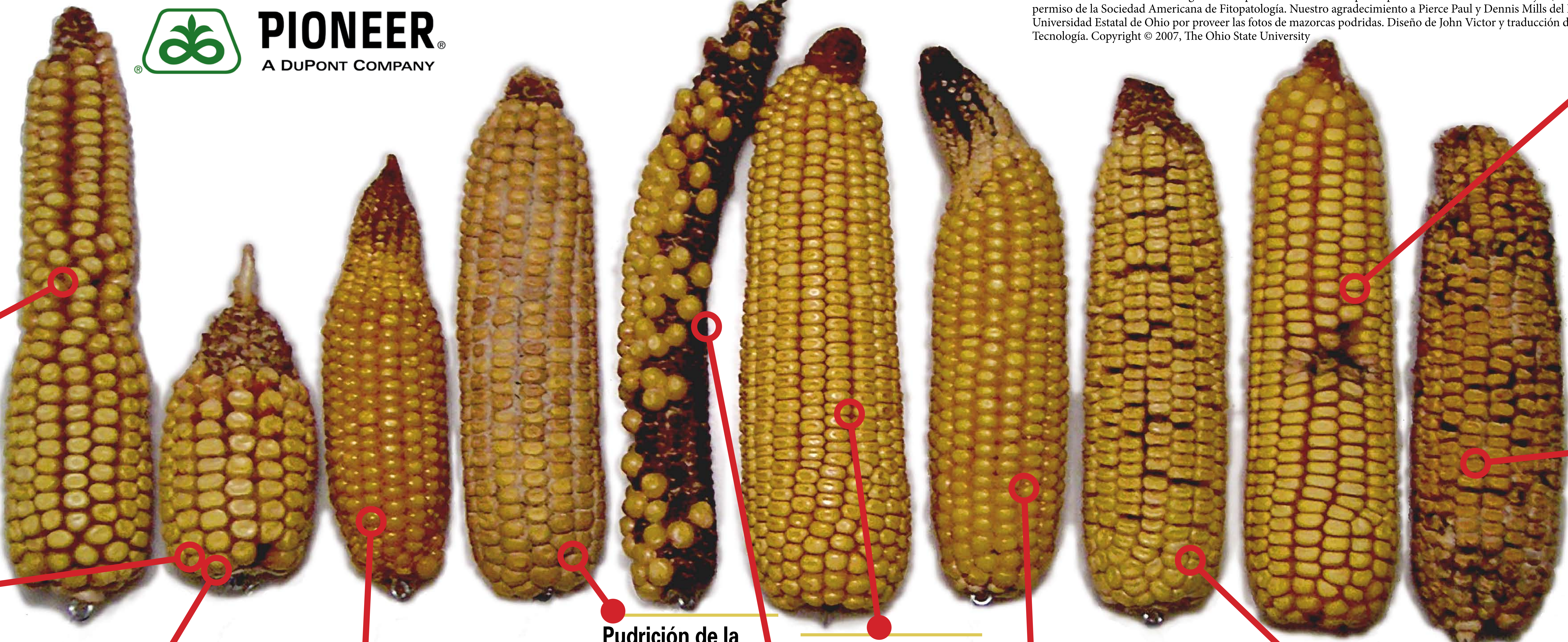


ANORMALIDADES DE LAS MAZORCAS DEL MAÍZ

Peter Thomison* y Allen Geyer, Horticultura y Ciencias Agrarias, Facultad de Ciencias de Alimentos, Agricultura y Medio Ambiente, *614-292-2373 (thomison.1@osu.edu)



Mazorca deforme como botella

Síntomas: El número de hileras puede disminuir a la mitad desde la parte de abajo hacia la punta de la mazorca (por ejemplo, de 16 a 7 - 8 hileras por mazorca). El largo de la mazorca es usualmente normal.

Causas: Estrés severo durante la 7ª y 10ª etapas de la fase vegetativa puede reducir el número de hileras. La aplicación retrasada de herbicidas sulfonilureas puede causar también esta deformación.

Síndrome de mazorca despuntada

Síntomas: Se caracteriza por mazorcas marcadamente reducidas en tamaño y en número de granos por hilera. El largo de las brácteas y el número de hileras de granos pueden ser normales. A veces se asocia con múltiples mazorcas en un mismo entrenudo. Ocurre rara vez y en forma esporádica.

Causa: Desconocida. Asociada con estrés debido a bajas temperaturas (heladas) durante las etapas tempranas de formación del maíz (fase vegetativa 8 - 12) y más recientemente se ha encontrado que la aplicación de ciertos fungicidas foliares pueden causar este síntoma. Varía en severidad dependiendo del híbrido.

Síndrome de mazorcas múltiples

Síntomas: Caracterizado por mazorcas múltiples en un mismo nudo de la planta. En algunos casos hasta 5 ó 6 mazorcas se desarrollan formando un "ramillete". Las mazorcas pueden estar bien desarrolladas o pueden tener la forma de una lata de cerveza o mazorcas muy pequeñas. Probablemente muchas no desarrollan grano debido a la floración retrasada o a la falta de polen.

Causa: Desconocida. Similar a la del síndrome de maíz despuntado.



Mazorcas con daño por sequía

Síntomas: Pequeñas mazorcas malformadas con poco grano, especialmente en la punta de la mazorca. El número reducido de granos se asocia a un menor número de hileras y granos por hilera.

Causa: Sequía severa durante el desarrollo vegetativo hasta el llenado de grano. Otros factores estresantes, incluyendo deficiencia de nitrógeno y alta población de plantas pueden resultar en este síntoma.



Mazorca en la panoja

Síntomas: Combinación de la panoja y la mazorca en una misma estructura. La mazorca en esta estructura normalmente contiene un número limitado de granos. Este síntoma a menudo aparece en los hijuelos de plantas con mazorcas y espiga normales. La mazorca en la espiga se produce en la punta del hijuelo, donde normalmente estaría la espiga del maíz.

Causa: La mazorca en la espiga a menudo se produce en los hijuelos cuando su punto de crecimiento es destruido o dañado por granizo, helada, inundación, herbicidas o daño mecánico. Algunos híbridos pueden ser más propensos que otros a presentar hijuelos bajo ciertas condiciones ambientales y estos hijuelos pueden generar mazorcas en la espiga. Este problema se ve frecuentemente a la orilla de los campos en suelos compactos y saturados.



Pudrición de la mazorca por Stenocarpella (Diplodia)

Síntomas: Gran parte de la mazorca está podrida por un hongo blanco que crece entre los granos. La infección generalmente comienza en la base de la mazorca y progresa hacia la punta. Después, el hongo blanco cambia a color marrón grisáceo en las brácteas de la mazorca y en los granos de la misma. La mazorca entera puede ser más pequeña de lo normal y los granos infectados se pegan a las brácteas. Hay diferentes susceptibilidades entre híbridos de maíz.

Causa: Esta pudrición de la mazorca es causada por el hongo *Stenocarpella maydis*. La infección puede ocurrir entre los últimos estados de la etapa vegetativa y tres semanas después de la etapa reproductiva.



"Puntas" del maíz

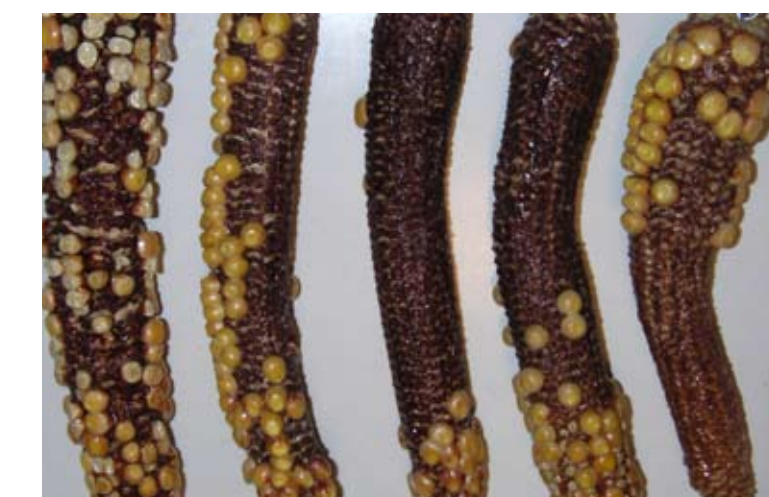
Síntomas: Mazorca sin grano en la punta. Óvulos no fertilizados en la punta de la mazorca.

Causa: Una fertilización incompleta de los óvulos de la punta de la mazorca en la etapa reproductiva. Igual que en las mazorcas con hileras incompletas.

Maíz con hileras incompletas

Síntomas: Hileras incompletas en la mazorca; presentan un número limitado de granos (óvulos) polinizados. Cuando el daño es severo, las mazorcas sólo muestran unos pocos granos mal distribuidos o en hileras no definidas.

Causas: Polinización incompleta por la falta de sincronización de la caída de polen y la receptividad de la mazorca debido a sequía severa y temperaturas altas. Insuficiente polen debido a un desarrollo irregular del cultivo, daño de herbicidas y daño en la espiga por insectos. La escasez de fósforo también interfiere con la polinización



Punta muerta

Síntomas: La punta de la mazorca no está completamente llena; no se desarrolla grano o sólo muy poco en los últimos centímetros de la punta de la mazorca. Los granos de la punta de la mazorca abortan en las etapas de formación y de maduración. Usualmente se asocia con pobre fertilización de los óvulos en la punta. Tanto los óvulos sin fertilizar como los granos abortados pueden tener la apariencia de deshidratados y encogidos, pero el grano abortado a menudo también presenta un color amarillento.

Causas: Condiciones estresantes durante el inicio del desarrollo de grano, incluyendo sequía severa y altas temperaturas, deficiencia de nitrógeno, enfermedades foliares y días muy nublados.



Maíz tipo "Zipper"

Síntomas: Faltan hileras completas o partes de hileras en la parte exterior o en la parte inferior de la mazorca debido básicamente al aborto de granos. A menudo estas mazorcas se deforman y se curvan (como los plátanos) debido a la formación irregular de granos a lo largo de la mazorca.

Causas: Desconocidas. Con frecuencia se asocia con el estrés severo de una sequía o daño en las hojas después de la polinización.



Daño por Gusano Cogollero

Síntomas: Destrucción total o parcial de granos en partes específicas de la mazorca. El daño a menudo se asocia con ataque de patógenos.

Causas: Daño por gusano cogollero. Tiende a presentarse sólo en ciertas partes de la mazorca. El gusano cogollero a menudo entra a la mazorca por los costados, a través de las brácteas. Granos parcialmente afectados pueden sufrir daño adicional por hongos o insectos secundarios que penetran a la mazorca por el canal que dejó el gusano.

Daño por pájaros

Síntomas: Mazorcas ligeras y dañadas con granos descoloridos y con hongo que han sido expuestos como alimento para pájaros o insectos; a menudo se asocia con pre-germinado de granos.

Causas: Cobertura insuficiente de la mazorca madura, lo que junto a una orientación vertical de la mazorca permite que los pájaros se alimenten de los granos de la punta, permitiendo además el ataque de insectos secundarios. La acumulación de humedad en la base de la mazorca promueve el desarrollo de hongos y hace posible la germinación de algunos granos.

Raya roja en el grano

Síntomas: Se forman rayas rojas en los costados del grano y se extienden a la corona. Normalmente afecta sólo granos en la punta de la mazorca.

Causas: Causadas por la toxinas secretadas por ácaros fitófagos. La severidad de los síntomas varía entre híbridos.



RECONOCIMIENTOS: La fotografía de la pudrición de mazorca por *Diplodia* en una mazorca con hojas (cortesía de S.C. Dalmacio) fue impresa con permiso de la Sociedad Americana de Fitopatología. Nuestro agradecimiento a Pierce Paul y Dennis Mills del Departamento de Fitopatología de la Universidad Estatal de Ohio por proveer las fotos de mazorcas podridas. Diseño de John Victor y traducción de Marusela Anders, Comunicaciones y Tecnología. Copyright © 2007, The Ohio State University